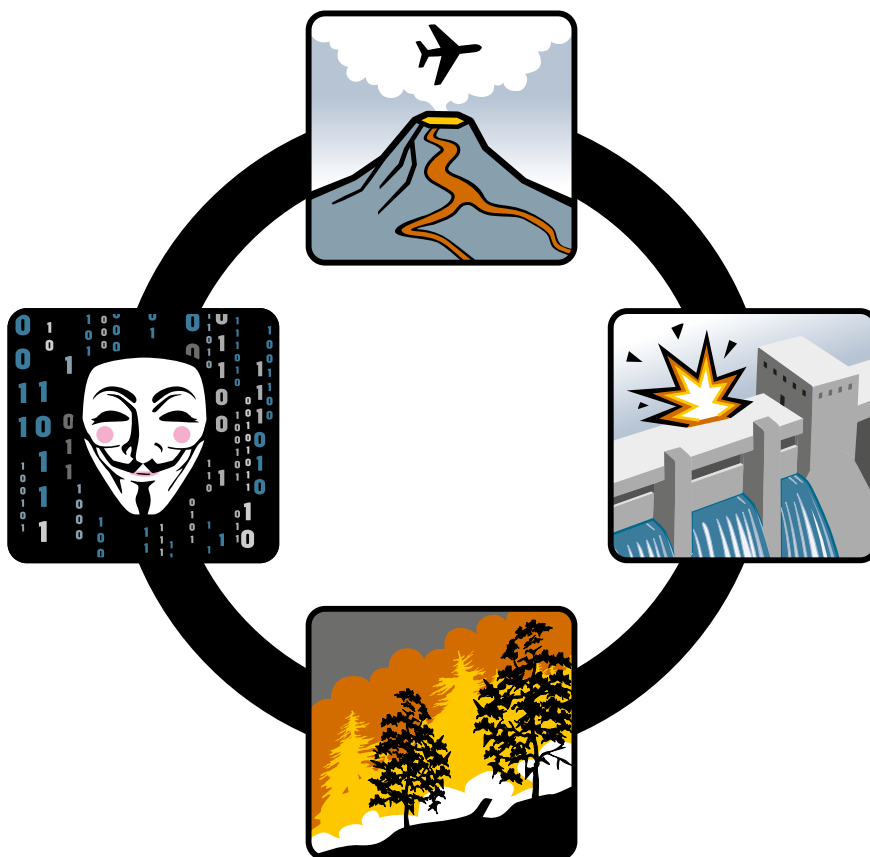




# Öva enkelt!

## Övning 3 – Larm-, start- och stabsövning





## Innehåll

Övningsstöd till organisationer inom svensk krisberedskap .....	3
Användarinstruktion.....	5
Övningsbestämmelser – Funktionsövning 3 .....	7
Motspel – Samband – Teknik .....	9
Checklista för Funktionsövning 3 – Larm-, start- och stabsövning .....	10
Extra tips i målarbetet .....	12
Sambandskatalog .....	13
Motspelslogg.....	14
Momentbeskrivning – Larm-, start-och stabsövning .....	15
Översikt av momentets simuleringsdel .....	17
Funktionsövning 3 – Inspelslista.....	18
Genomgång efter övning.....	22
Utvärderingsprotokoll .....	23
Utvärderingsenkät övningsdeltagare .....	29
Utvärderingsrapport .....	32
Resultat från övningen .....	35
Utvecklingsområden och vidare arbete .....	38



# Övningsstöd till organisationer inom svensk krisberedskap

## Inledning

I Sverige finns det både offentliga och privata aktörer av olika slag, som på olika nivåer i samhället ingår i krisberedskapssystemet. Före, under och efter en allvarlig samhällsstörning, som t.ex. omfattande elavbrott, naturolyckor, kärnkraftsolyckor, pandemier, it-angrepp eller terrorism, måste de på ett effektivt sätt kunna säkerställa att den egna verksamheten fungerar. De måste också kunna samverka och kommunicera med varandra.

Ett viktigt verktyg för att uppnå detta är att öva – både internt och aktörsgemensamt – för att man som aktör ska vara väl förberedd för sin uppgift.

En aktör bör öva sin krisorganisation systematiskt enligt en flerårig övningsplan. När det gäller tvärssektoriella övningar på nationell och på regional nivå, bör denna plan följa inriktningen i den nationella övningsinriktningen för att få så stora samordnings- och synergieffekter som möjligt inom hela krisberedskapssystemet. Innan planeringen av en övning startar ska det vara klarlagt vem som ansvarar för erfarenhetshanteringen.

## Syfte

Övningspaketet syftar till att man med minimala förberedelser och resurser ska kunna planera och genomföra övningar.

## Förmågor/scenario

Övningspaketet är inriktat mot generella mål (förmågor), vilket gör att övningsledaren med fördel kan byta scenario, men behålla inspel och målformuleringar.

## Läsanvisningar

Paketet innehåller ett antal övningar. Varje övning har en tillhörande dokumentation som till stor del är färdigskriven. Dokumentationen ska bearbetas av övningsledaren innan övningen genomförs. Övningarna är generellt uppbyggda så att de scenarier som följer med kan bytas mot egna som passar er bättre, utan att inspel eller frågor behöver ändras. Övningarna har en inbördes nivåindelning och kan användas enskilt eller i följd.



## Begrepp

**Övningsledare:** Leder och koordinerar planering och genomförande av övningen (benämns under genomförandet som spelledare).

**Utvärderingsledare:** Har det övergripande ansvaret för att planera och genomföra övningens utvärdering.



Myndigheten för  
samhällsskydd  
och beredskap



### Utvärdering

I övningsstödet ingår färdiga utvärderingsdokument som med fördel kan kompletteras med egna framtagna. Det medföljer även en mall för utvärderingsrapport som underlag för uppföljning över tiden. För att se en utveckling hos organisationen, är det viktigt att denna följs så noga som möjligt.



### Tips

För fördjupning och konkreta råd – använd övningsvägledningarna, dvs. grundboken och metodhäftena. Läsanvisningar finns i varje momentbeskrivning.

## Användarinstruktion

Övningspaketet vänder sig i första hand till lokal nivå (kommuner), men kan i stora delar användas av andra aktörer som ingår i eller har nära samarbete med krisberedskapssystemet.

Övningspaketet består av tre fristående funktionsövningar. De två första är scenarioneutrala och den tredje övningen levereras med ett grundscenario där händelsen är en storm och momenten är en utveckling av detta. Scenariot kan med fördel bytas mot ett annat, taget från er risk- och sårbarhetsanalys eller liknande.

- **Funktionsövning 1** är en larmövning.
- **Funktionsövning 2** är en larmövning som fortsätter med en startövning.
- **Funktionsövning 3** är en larmövning/startövning som övergår till en stabsövning, med fokus på den egna lägesbilden.

Väljer ni att byta ut stormen mot en annan händelse, t.ex. från er egen risk- och sårbarhetsanalys, använder ni fortfarande angivet syfte och mål samt inspel. Dessa kan användas oavsett scenario, men med mindre justeringar. Det går också att lägga till ett scenario i de två första övningarna.

Den tidsåtgång som anges i övningsbestämmelserna är cirkatider och beror på hur mycket som kommer att ändras i scenariot, samt på övningsvanan hos övande och motspel.

Exempel på förberedelseåtgärder kan vara uppdragsdialog med beställare, där syfte och mål samt inriktning för utvärdering och hantering av erfarenheter från övningen klargörs. Det är till exempel viktigt att före övningen ha klarat ut vem som är ansvarig för att säkerställa att den framtagna åtgärdsplanen implementeras efter att övningens utvärdering är avslutad.

- Behovsanalys.
- Syfte och mål med övningen.
- Scenariotema.
- Resurser.
- Hur övningen ska utvärderas och hur erfarenhetshandlingen från övningen ska gå till.



I förberedelsearbetet ingår också att kontrollera vilka, eller vilken övning som passar för era syften med att öva. Eventuellt behöver det göras vissa justeringar, t.ex. att bjuda in deltagare, boka lokal, fika m.m. Lokal för motspel behöver ordnas till övning tre.

Det viktigaste i all övningsverksamhet är erfarenhetshandlingen. Före övningen ska beställaren och genomföraren vara helt överens om vad som är syftet med övningen och dess utvärdering, vad utvärderingen ska resultera i och hur den ska levereras, vem som är mottagare och hur eventuella förändringar i form av utvecklingsområden och åtgärdsförslag ska implementeras i organisationen. Beroende på antal övande funktioner kan utvärderingsledaren behöva ta hjälp av 1–2 utvärderare som fyller i utvärderingsprotokollet under övningen. Vid färre antal övande kan utvärderingsledaren själv fylla i protokollet.



Övningspaketet kan användas på olika sätt beroende på egna syften. Övningsledaren väljer vilken av övningarna som passar målgruppen. Övningarna kan också genomföras som en övningsserie med några månader emellan, och blir då en stegring.



Utvärderingsledaren bistår övningsledaren under genomförandet samt leder utvärderingsarbetet och skapar förutsättningar för erfarenhetshanteringen, där övningsledaren biträder.

Som stöd för utvärderingsarbetet medföljer mallar för utvärderingsprotokoll och utvärderingsenkät. Det finns även utrymme att fylla på enkäten med egna frågor. Det medföljer även en mall för utvärderingsrapport, som hjälp för att skapa en systematik i övningsutvärderingar. För att underlätta jämförelser mellan övningar bör ni använda den medskickade rapportmallen för utvärderingsrapport.

**Lästips:**

- Övningsvägledning – Grundboken
- Metodhäfte – Funktionsövningar
- Metodhäfte – Utvärdering av övning



*Lycka till!*



## Övningsbestämmelser – Funktionsövning 3

Övningens namn:

Datum och tid för övningens genomförande:

**Syfte:** Pröva aktörens rutiner för att larma in egen personal, verifiera rutinernas funktionalitet samt att bli förtrogna med ledningsplatsen, dess möblering och teknikstöd.

Öka förmågan att använda gällande planer och stabsverktyg för organisationen samt att arbeta enligt gällande stabsmetodik.

**Mål:**

1. Aktören har förmåga att ta emot och vidarebefordra larm enligt egna rutiner.
2. Personalen har färdighet att iordningställa ledningsplatsen och att vidta inledande åtgärder enligt sina rutiner.
3. Personalen har färdighet att använda gällande planer och stabsverktyg och att arbeta enligt gällande stabsmetodik.

**Målbeskrivning:**

**Indikatorer och utvärderingsfrågor:** Framgår av utvärderingsprotokoll och utvärderingsenkät.

**Målgrupp:** Kommunens tjänstemannaledning under ledning av en stabschef.

**Förkunskaper:** Kännedom om gällande larmrutiner samt rutiner för uppstart av krisorganisationen. Kunskap om gällande planer, stabsverktyg och stabsmetodik.

**Övningsformat:** Funktionsövning (larm-, start- och stabsövning).

**Övningsledning:** Övningsledare (tillika spelledare under genomförandet), utvärderingledare samt ett mindre motspel om 2–3 personer.



**Tid för förberedelse:** 10–14 timmar.

**Tid för genomförande och reflektion:** 4 timmar.

**Tid för utvärdering:** 8–12 timmar.

**Övningsplats:** Aktörens ordinarie ledningsutrymme.

**Övningsmateriel:** Organisationens krisberedskapsplan, aktuell larmplan och teknisk utrustning för larmning. Gällande stabsinstruktion.

**Scenario:** Övningen levereras med ett väderrelaterat scenario.



**Förberedelser:** Se *checklista*.

**Genomförande:** Se *momentbeskrivning*.

**Utvärdering:** Övningens mål utvärderas med stöd av utvärderare (eller utvärderingsledaren själv) som gör observationer och fyller i utvärderingsprotokollet under övningen. Personer som deltagit i övningen ska också ges möjlighet att fylla i utvärderingsenkäten i anslutning till att övningen är genomförd. Övningsledaren kan också hålla en kortare genomgång efter övningen med stöd av *Genomgång efter övning*. Utvärderingsledaren sammanställer och analyserar det insamlade materialet. Resultatet i form av styrkor, brister och utvecklingsområdet presenteras i en utvärderingsrapport.



**Läsanvisning:**

- Övningsvägledning – Grundbok, kapitel 5 om målarbete
- Metodhäfte – Funktionsövningar
- Metodhäfte – Simuleringsövningar
- Metodhäfte – Utvärdering av övning

*Lycka till!*



## Motspel – Samband – Teknik

### Organisation av motspelet

Motspelet består av en spelledare samt en eller flera givare som har till uppgift att simulera och gestalta de aktörer som inte deltar i övningen, men som de övande behöver kommunicera med. Motspelet kan befinna sig i en lämplig lokal i närheten av de övande. Behoven av möble-ring och teknik varierar mellan olika övningar.

Motspelet levererar inspel enligt inspelslistan. Givarna svarar även på eventuella frågor utifrån momentbeskrivningen.

### Teknik

Motspelet måste ha tillgång till samma teknik som de övande har, så att de kan interagera med varandra. Exempel på teknik kan vara telefon – fast eller mobil – Rakelmobil, dator med e-post och eventuellt andra system. Övningsledaren kan skapa tillfälliga e-postadresser för övningen.

### Tekniktest

För att övningen inte ska falla på grund av teknikproblem är det lämpligt att ett tekniktest utförs dagen innan övningen ska genomföras. Under tekniktestet provrings alla telefonnummer, e-post skickas mellan olika adresser och inloggning på nätverk och datorer prövas, så att man kommer åt rätt programvaror.

### Sambandskatalogen

Lägg in samtliga nummer och adresser för de övande och motspelet som ska användas under övningen i sambandskatalogen. Endast de nummer och adresser som finns i sambandskatalogen får användas. Komplettera med ett nummer till funktionen "övriga världen". Funktionen är som en telefonväxel dit de övande kan ringa för att nå en icke övande aktör som inte är namngiven i sambandskatalogen. I ett begränsat motspel kan det räcka med ett eller två nummer dit. Givarna ska då svara – Motspelet, vem söks?

### Genomförandet

Givarna meddelar spelledaren när första inspelet levereras samt lämnar kontinuerliga uppgifter om spelets utveckling till spelledaren. Inspel utöver inspelslistan måste godkännas av spelledaren. Övningen kan endast avbrytas av spelledaren.

Motspelet dokumenterar alla kontakter med de övande i motspelsloggen. Det underlättar om det förs en logg per spelad aktör där all kommunikation med just den aktören loggas.

All kommunikation under övningen ska inledas med orden – "ÖVNING".

### Övrigt

## Checklista för Funktionsövning 3 – Larm-, start- och stabsövning



### Före övning

Genomför en uppdragsdialog med beställaren av övningen, klargör hur erfarenheterna ska tas om hand och revidera aktuella larmlistor om det behövs.

Arbeta fram målbeskrivningar och dokumentera dessa i Övningsbestämmelser. För tips se nedan.

Arbeta fram indikatorer och utvärderingsfrågor och dokumentera dessa i utvärderingsprotokollet. För tips se nedan.

Komplettera momentbeskrivningen under rubriken **Larmkedjan**. Beskriv hur larmrutinen och larmlistan ser ut, det vill säga vem som larmar vem, på vilket sätt och med vilka tidsförhållanden.

Komplettera momentbeskrivningen under rubriken **Händelseutveckling**. Beskriv vad som kommer att hända när deltagarna får sitt larm eller blir inkallade. Beskriv även hur deltagarna ska möblera lokalen och funktionstesta tekniken.

Komplettera momentbeskrivningen under rubriken **Läget i kommunens förvaltningar och bolag**.

Komplettera **inspelslistan** med relevanta uppgifter, t.ex. gatunamn.

Upprätta övningens **Sambandskatalog**.

Planera och förbered utvärderingen (med utvärderingsledaren). Behöver utvärderare utses, behöver det göras i god tid.

Komplettera **utvärderingsenkäten** med eventuella egna utvärderingsfrågor.

Uppdatera aktuell larmrutin och larmlista.

Boka övningslokal och se till att det finns nödvändig utrustning. Utse eventuell lokalansvarig.

Förbered övningsmaterial och andra dokument.

Förbered övningslokal och andra praktiska detaljer, till exempel teknisk utrustning.

Utbilda ev. utvärderare i hur utvärderingsprotokollet ska användas.

Boka lokal för motspelet.

Planera och bemanna motspelet.

Förbered och utbilda givarna som ska arbeta i motpelet.

Förbered detaljer i motpelslokalen, t.ex. teknisk utrustning.

Utför tekniktest.

Boka mat, fika o.dyl. för de övande och motspelet.

Kopiera upp dokument såsom motspelslogg, sambandskatalog, momentbeskrivning och inspelslista till motspelet.



### Under övning

Placera ev. utvärderare så att de kan observera övningen och fylla i utvärderingsprotokollet.

Genomför övningen.

Håll en kortare genomgång efter övningen och låt övningsdeltagarna fylla i utvärderingsenkäten.

Se agenda för **Genomgång efter övning**.

### Efter övning

Återställ övningslokal och motspelslokal (stabshygien).

Sammanställ utvärderingsprotokoll och analysera resultatet.

Sammanställ utvärderingsenkäten.

Skriv utvärderingsrapport (utvärderingsledaren är ansvarig).

Ta fram åtgärdsplan.

Följ upp erfarenhetshanteringen.

## Extra tips i målarbetet

### Målbeskrivning

En målbeskrivning tas fram av övningsledaren och dokumenteras i övningsbestämmelserna. Målbeskrivningen syftar till att beskriva vad målet innebär, och innehåller de avgränsningar och förtydliganden som eventuellt behöver göras. Exempel på målbeskrivning kan vara: *Målet handlar om att ta emot och vidarebefordra larm enligt rutinen "Rubrik". I rutinen avses endast de delar som rör aktören internt – inte att vidarebefordra larm till andra aktörer.*

### Indikatorer

Utvärderingsledaren tar med stöd av övningsledaren fram indikatorer och fyller i dessa i utvärderingsprotokollet. Innehållet i indikatorerna hämtas från larmrutinen och utgör ett stöd i bedömning av måluppfyllnad genom att de anger (indikerar) att en viss förmåga har demonstrerats under övningen (förmåga att ta emot och vidarebefordra larm enligt rutiner i det här fallet). Exempel på en indikator kan vara: *Berörda funktioner tar emot och kvitterar larmet inom 10 minuter.*

### Utvärderingsfrågor

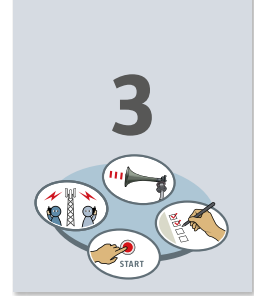
Utvärderingsledaren tar med stöd av övningsledaren fram utvärderingsfrågor och fyller i dessa i utvärderingsprotokollet. Utvärderingsfrågorna syftar till att fånga agerandet utifrån målet, och indikatorerna och ger stöd i att kunna beskriva och förklara hur det gick och varför det blev så. Utvärderingsfrågorna kan handla om vad som görs, varför det görs, på vilket sätt och av vilka osv. Flera utvärderingsfrågor finns redan i utvärderingsenkäten, men kan kompletteras med fler. Exempel på utvärderingsfråga kan vara: *Fanns det funktioner som inte nåddes av larmet? Ge gärna exempel på sådana och försök beskriva hur du uppfattade att de agerade i så fall.*

## Sambandskatalog

- Nedan ser du ett exempel på en aktör som både övar och finns i motspelet. Lämna in de kontaktuppgifter som du vill ska vara tillgängliga för övriga aktörer och motspelet under övningsdagen.
- Alla aktörer måste ha minst ett telefonnummer för inkommande samtal.
- Dokumentet kan aldrig bli hemligt, så tänk på vilka nummer som lämnas ut.
- Med hemsidor avses de som används för att publicera krisinformation. Krävs lösenord anges även detta.
- Färgförklaring: **Blått** innebär övande enhet. **Rött** innebär att funktionen finns i motspelet. **Grönt** innebär stödfunktion.

AKTÖR	FUNKTION/BEFATTNINGSHAVARE	TELEFON	RAKEL	E-POSTADRESS	HEMSIDA/ INLOGGNINGSUPPGIFT





## Momentbeskrivning – Larm-, start-och stabsövning

### Syfte och mål med momentet

#### Syfte

Pröva aktörens rutiner för att larma in egen personal, att verifiera rutinernas funktionalitet och att bli förtrogna med ledningsplatsen, dess möblering och teknikstöd.

Öka förmågan att använda gällande planer och stabsverktyg för organisationen samt arbeta enligt gällande stabsmetodik.

#### Mål

1. Aktören har förmåga att ta emot och vidarebefordra larm enligt egna rutiner.
2. Personalen har färdighet att iordningställa ledningsplatsen och att vidta inledande åtgärder enligt sina rutiner.
3. Personalen har färdighet att använda gällande planer och stabsverktyg och att arbeta enligt gällande stabsmetodik.

### Ramfaktorer

#### Tidsförhållanden

Förberedelser för motspelet: 30 minuter, exkl. tekniktest.

Genomförande av momentet: Larm- och startdel ca 60 minuter, simuleringsdel 150 minuter.

Utvärdering och återställande av lokal: 60 minuter.



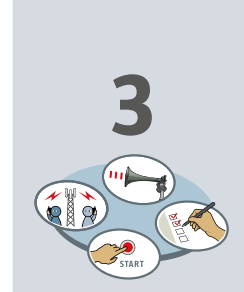
#### Aktörer

Övningen riktar sig till kommunens tjänstemannaledning och leds av en stabschef. Beslutsfattaren (kommunchefen eller motsvarande) återfinns i motspelet. Han/hon får lov att komma och gå i staben, men ska i huvudsak vara upptagen i möten, dvs. befinna sig i motspelet och vara tillgänglig på telefon. Kommunala förvaltningar och bolag ska också gestaltas av motspelet.

### Momentets startläge

#### Läget hos de övande

Staben är obemannad och dukad som den är till vardags. I samband med övningsstart kommer en vädervarning klass 2, vilket utgör grunden för larmet.



## Läget i kommunens förvaltningar och bolag

**Utbildning:** Skolor med skolskjuts har stor elevfrånvaro. Personalbrist ca 10 %.

**Barnomsorg:** Förskolor som inte ligger i tätort har stor barnfrånvaro, eftersom föräldrarna inte kunnat lämna sina barn. Personalbrist 20 % i tätort, beroende på att personalen bor på landsbygden.

**Vägar och gator:** Flera träd och lyktstolpar har fallit omkull på vägarna i kommunen, vilket gör det svårframkomligt på flera håll.

**Socialtjänst:** Svårigheter att nå klienter på landsbygden med både mat, mediciner och omvårdnad. Begränsad funktionalitet i trygghetslarm. Manuella lösningar diskuteras.

**Vattenbolag:** Vattenförsörjningen påverkad. Dagvattensystem överbelastat, eftersom pumpar saknar ström.

**Energibolag:** Fjärrvärmens opåverkad i nuläget. Stora störningar i lokala elnätet. Även regionalt nät påverkat.

**Renhållningsbolag:** Beslut om att sopturer utanför tätorter ställs in. Hämtning i tätorten fungerar, men sopbilarna kan inte köra till soptippen i avfallsanläggningen, som ligger i grannkommunen. Riksvägen dit är stängd p.g.a. trafikolyckor.

**Kultur och fritid:** Simhallen stängd. Sporthallen öppen, men med begränsad personalstyrka.

**Räddningstjänsten:** Initialt opåverkad. Efter hand ökar antalet insatser.

## Larmkedjan

### Händelseutveckling

Flera träd och lyktstolpar har fallit omkull och lagt sig på tungt trafikerade vägar, vilket gör det svårframkomligt på flera håll. Det rådande läget har skapat kaos i trafiken med flera olyckor som följd.

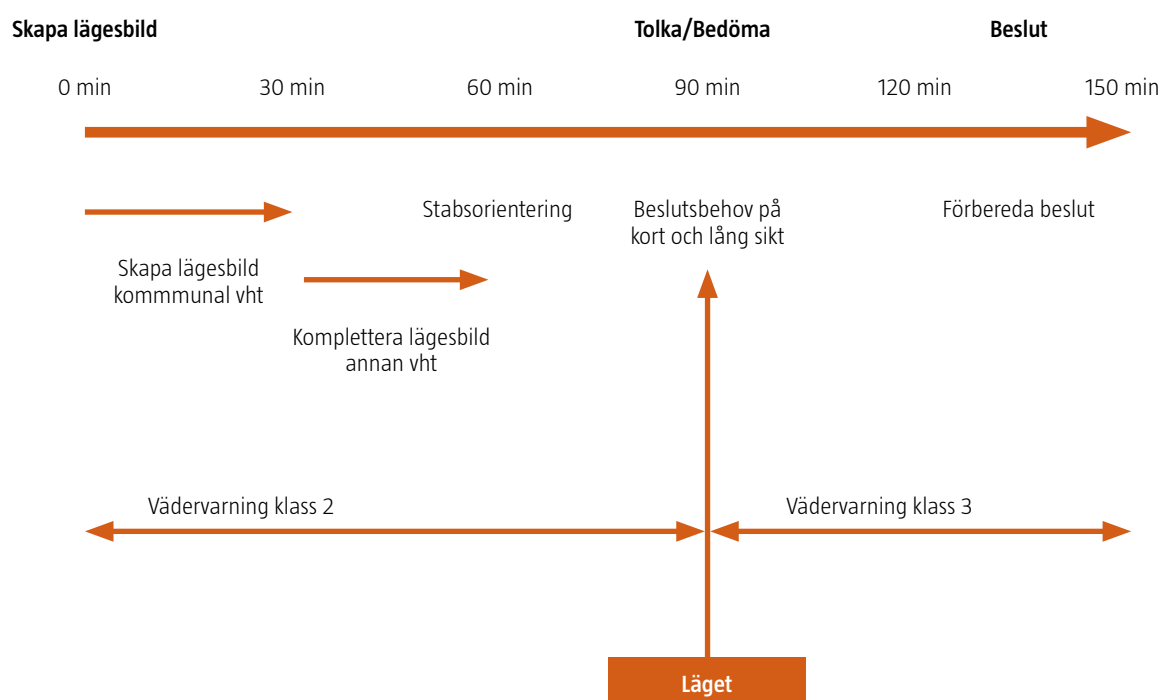
Kommuninvånare ringer till kommunen och ställer frågor om röjning av vägar, om kommunal verksamhet hållet öppet och hur man ska ta sig fram i kommunen. Stormen har ökat och SMHI utfärdar nu en klass 3-varning. Lösa föremål som flyger runt och orsakar skador på fastigheter utgör en fara för allmänheten.

Bråte och träd har lagt sig på järnvägsspåren och omöjliggör både inkommande och utgående tågtrafik.



## Översikt av momentets simuleringsdel

Notera att vid 0 min startar simuleringsdelen, vilket innebär att larm- och startdelen inte presenteras i bilden.





## Funktionsövning 3 – Inspelslista

### Motspelstips

- Text inom [ ] anger bakgrundsfakta och eventuell sinnesstämning hos avsändaren.
- Personer i motspelet måste vara beredda på att ett inspel kan generera frågor från mottagaren, vilket i sin tur leder till ytterligare kontakter.
- Om någon av parterna lovar att återkomma eller ge besked vid senare tidpunkt, är det viktigt att detta följs upp.
- Anmäl till spelledaren när ett inspel är gjort samt eventuellt utfall.
- Dokumentera!
- För gärna en egen dagbok för varje spelad funktion eller myndighet, så blir det lättare att följa upp händelseutvecklingen.
- Rader markerade med **röd** text innebär en kontroll eller åtgärd som motspelet eller en lokal övningsledare/utvärderare ska utföra.

INSPELNR	TID	AVSÄNDARE SPELAS IN VIA	MOTTAGARE	INSPEL	SVAR OCH FÖRVÄNTADE ÅTGÄRDER
1	+ 5	Kommunchefen Telefon	Ledningslokalen, stabschefen	Hej, det är NN. Jag tror det skulle vara bra om ni kunde börja ta fram en aktuell lägesbild för kommunen och våra olika förvaltningar. Kan ni fixa detta på en timme? Jag kommer förbi er om en timme och då kan ni kanske köra en stor stabsorientering.	Svar ja. Stabschefen upprättar en plan för hur arbetet ska gå till samt samlar staben för en kort stabsorientering.
2	+ 8	Thomas Andersson (husägare)	Ledningslokalen	Jag bor på _____vägen och vatten sprutar ur brunnen i cykelförrådet, ni måste komma och pumpa ut vattnet.	Brus, hänvisa till Räddningstjänsten.
3	+ 10	Kommunala elbolaget Telefon	Ledningslokalen	Som ni har märkt har vi problem med elförsörjningen till våra kunder. Under de kommande timmarna kommer det att vara störningar främst p.g.a. kullblåsta träd. I nuläget röjer vi efter bästa förmåga, men tilltar blåsten kan vi inte ha våra linjereparatörer ute på fältet.	
4	+ 15	Skolförvaltningen Telefon	Ledningslokalen	Hej, skolförvaltningen här. Vi har precis pratat med taxibolaget som kör våra skolskjutsar och de vill inte köra på vägarna längre. Vi måste stänga skolorna nu och skicka hem barnen omedelbart.	
5	+ 20	Lokala tidningen Telefon	Ledningslokalen	Hej, det är XX på Lokaltidningen. Det verkar vara ett besvärligt läge i kommunen. Det är många som ringer till oss och är upprörda, och vi vet inte riktigt hur vi ska bemöta deras frågor. Det handlar både om att de saknar ström och att deras barn inte kan åka till skolan, men det ringer även folk från andra delar av Sverige och är oroliga för sina äldre anhöriga som bor i kommunen. Hur är läget i kommunen egentligen?	Be att få återkomma efter den kommande stabsorienteringen och dela lägesbilden även med medier.



INSPELNR	TID	AVSÄNDARE SPELAS IN VIA	MOTTAGARE	INSPEL	SVAR OCH FÖRVÄNTADE ÅTGÄRDER
6	+ 25	Fastighetskötare Kulturskolan Telefon	Ledningslokalen	Strömmen bruten i kvarteret..... vet ni vad som är orsaken, och har ni någon prognos när strömmen kan vara tillbaka?	
KP	+ 30	Övningsledaren	Stabschefen	Kolla så att stabschefen även börjat planera för den kommande stabsorienteringen om ca 30 min.	
7	+ 35	Räddningstjänst – förbundet som kommunen tillhör Telefon	Ledningslokalen	Hej, det är inre befäl (IB) på räddningstjänsten. Är det något vi kan bistå med nu med anledning av vädervarningen? Vi har inga insatser just nu.	Etablera en tätare kontakt med räddningstjänsten samt få med dem i lägesbilden. Se dem som en resurs.
8	+ 45	Servicehuset _____ Telefon	Ledningslokalen	Jag ringer från Servicehuset_____. Det har börjat rinna in vatten i källaren, kan ni komma och hjälpa oss? Vår tvättstuga finns i källaren och vi är oroliga att vi inte kan använda den.	
IP	+ 65			Stabsorientering bör genomföras och motspelet bör vara återhållsamt för att ge förutsättningar för ett bra genomförande.	Kommunchefen kan med fördel delta.
9	+ 70	Räddningstjänst- förbundet som kommunen tillhör Telefon	Ledningslokalen	Hej, inre befäl på räddningstjänsten. Ville bara informera om att vi har fått en svår trafikolycka i grannkommunen som tar en del av våra resurser. Utöver det har vi några deltidsstyrkor som jobbar med att röja vägar för egen framkomlighet.	Justera lägesbilden och ta med informationen i bedömandet inför beslut.



INSPELNR	TID	AVSÄNDARE SPELAS IN VIA	MOTTAGARE	INSPEL	SVAR OCH FÖRVÄNTADE ÅTGÄRDER
10	+ 90	SMHI E-post/fax	Ledningslokalen	<b>Vädervarning klass 3</b> Risk för stormbyar på över 30 m/s i länet. Detta medför att det är farligt att vistas ute, samt risk för omfattande skador på skog och byggnader. Mycket stora störningar i trafik och elförsörjning. Detta kulminerar om 6 timmar och håller på i 12 timmar.	Detta blir en ny parameter som måste läggas till bedömandet av lägesbilden.
11	+ 95	Lokala tidningen Telefon	Ledningslokalen	[Inspelet görs om lokaltidningen inte har blivit kontaktad och fått en bild efter stabsorienteringen.] Hej, det är Johan Nilsson på lokaltidningen igen. Hur blev det med informationen vi skulle få efter ert stabsmöte, eller vad det kallas? Vi har även fått en klass 3-varning från SMHI, blir det värre nu då?	
12	+ 95	Kommunchefen Telefon eller personligt besök	Stabschefen	Nu när det kommit en vädervarning klass 3 vill jag be er att ta vår aktuella lägesbild, lägga på vädervarningen och ta fram ett underlag på vilka beslut vi måste fatta på både kort och lång sikt. Kan ni lösa detta och föredra det för mig om 30 minuter, för jag ska ha en dragning för Kommunalrådet/Krisledningsnämndens ordförande om 1 timme? Du, förresten, förbered en lägesrapport till länsstyrelsen enligt vår vanliga mall.	
13	+ 100	Grannkommunen Telefon	Ledningslokalen	Hej, det är stabschefen i grannkommunens krisledningsstab. Har förstått att ni har det ansträngt, är det något vi kan hjälpa er med?	
KP	+ 105	Övningsledaren	Stabschefen	Kolla så att stabschefen även börjat planera för den kommande dragningen för kommunchefen om ca 25 min.	



INSPELNR	TID	AVSÄNDARE SPELAS IN VIA	MOTTAGARE	INSPEL	SVAR OCH FÖRVÄNTADE ÅTGÄRDER
14	+ 105	Skolförvaltningen Telefon	Ledningslokalen	Vi har fått rapporter från rektor på låg- och mellanstadieskolan _____. De är utan ström och allt är svart. De kan inte värma/laga maten och kan inte garantera säkerheten i lokalen. Vi föreslår att vi stänger skolan och skickar hem eleverna.	
15	+ 110	Chefen stora Livsmedelsaffären Telefon	Ledningslokalen	Hej, jag ringer från Livsmedelsaffären. Det flyter upp avloppsvatten i beredningsrummet i charken och i vår lagerlokal där vi förvarar frukt och grönsaker. Vi måste få hjälp nu!	Brus, hänvisa till räddningstjänsten. Kan dock söka mer information.
16	+ 115	Boendeplanerare Hemtjänsten Telefon	Ledningslokalen	Jag har fått ett samtal från Larmpatrullen nr 2 och de är hos Inger på ____gatan och meddelar att hon inte har någon ström och att det börjar bli kallt i huset. De misstänker också att det är något fel på dricksvattnet. De vill placera henne på korttidsboende, men alla platser är upptagna. Hur ska vi göra - kan vi kontakta Landstinget och be om hjälp?	
17	+ 130	Kommunchefen Personligt besök	Ledningslokalen	Kommunchefen går in i staben och lyssnar på den dragnig som staben har förberett. Om staben föreslår olika beslut tackar kommunchefen för detta och ber att få återkomma.	
IP	+ 150	Spelledaren Personligt besök	Staben	Övningens avslutas.	

## Genomgång efter övning

### Inledning

Detta avsnitt innehåller ett förslag på agenda som övningsledaren eller utvärderingsledaren kan använda som stöd vid genomgång efter funktionsövning 3. Genomgången kan med fördel göras direkt efter övningen.

### Agenda för genomgången

1. Inled med att förklara syftet med genomgången, vilket inte är att direkt utvärdera de övandes insats under övningen, utan snarare att reflektera över vad som har hänt och ge förslag på förbättringsområden. Ange också hur lång tid genomgången kommer att pågå som längst.
2. Dela ut utvärderingsenkäten och låt **alla övande** fylla i ett exemplar var. Samla därefter in enkäterna. Se också till att personal som redan lämnat övningen får möjlighet att fylla i enkäten.
3. Låt varje övningsdeltagare reflektera muntligt inför övriga över övningen.
  - Vad gjorde vi bra?
  - Vad kan vi förbättra?
  - Vad är det viktigaste jag tar med mig från dagens övning?
4. Ge din övergripande syn på hur de övande har agerat under övningen.
5. Avsluta med att informera om hur utvärderingsarbetet och erfarenhetshanteringen kommer att gå till.



## Utvärderingsprotokoll

Detta utvärderingsprotokoll syftar till att utgöra ett underlag för att utvärderingsledaren ska kunna bedöma aktörens måluppfyllnad. Aktören kan vid behov göra förändringar i protokollet, och det måste också kompletteras av aktören innan det används. Utvärderingsprotokollet återlämnas till utvärderingsledaren efter övningen.

### Formalia

Utvärderarens namn:

Plats för observationer:

Vem är observerad?

### Funktionsövningens mål 1

Aktören har förmåga att ta emot och vidarebefordra larm enligt egna rutiner.

### Målbeskrivning

### Indikatorer

Utvärderaren bedömer om indikatorerna är uppfyllda eller inte.

NR	INDIKATOR	UPPFYLLD	EJ UPPFYLLD
1			
2			
3			
4			



### Utvärderingsfrågor

Utvärderaren besvarar utvärderingsfrågorna.

NR	UTVÄRDERINGSFRÅGA	SVAR
1		
2		
3		
4		

### Samlad bedömning

Utvärderaren gör en första samlad bedömning av måluppfyllnaden genom att kortfattat besvara frågorna nedan:

Hur uppfattar du att det gick i övningen?

Varför blev det så?

Vilka styrkor har du kunnat identifiera?

Vilka brister har du noterat?

Bedömer du att målet är uppfyllt?





## Funktionsövningens mål 2

Personalen har färdighet att iordningställa ledningsplatsen och att vidta inledande åtgärder enligt rutiner.

## Målbeskrivning

### Indikatorer

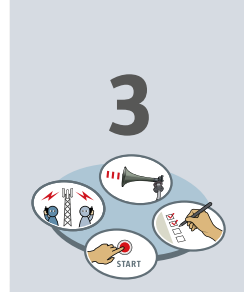
Utvärderaren bedömer om indikatorerna är uppfyllda eller inte.

NR	INDIKATOR	UPPFYLLD	EJ UPPFYLLD
1			
2			
3			
4			

### Utvärderingsfrågor

Utvärderaren besvarar utvärderingsfrågorna.

NR	UTVÄRDERINGSFRÅGA	SVAR
1		
2		
3		
4		



### Samlad bedömning

*Utvärderaren gör en första samlad bedömning av måluppfyllnaden genom att kortfattat besvara frågorna nedan:*

Hur uppfattar du att det gick i övningen?

Varför blev det så?

Vilka styrkor har du kunnat identifiera?

Vilka brister har du noterat?

Bedömer du att målet är uppfyllt?



### Funktionsövningens mål 3

Personalen har färdighet att använda gällande planer och stabsverktyg och att arbeta enligt gällande stabsmetodik.

### Målbeskrivning

### Indikatorer

Utvärderaren bedömer om indikatorerna är uppfyllda eller inte.

NR	INDIKATOR	UPPFYLLD	EJ UPPFYLLD
1			
2			
3			
4			

### Utvärderingsfrågor

Utvärderaren besvarar utvärderingsfrågorna.

NR	UTVÄRDERINGSFRÅGA	SVAR
1		
2		
3		
4		



### Samlad bedömning

*Utvärderaren gör en första samlad bedömning av måluppfyllnaden genom att kortfattat besvara frågorna nedan:*

Hur uppfattar du att det gick i övningen?

Varför blev det så?

Vilka styrkor har du kunnat identifiera?

Vilka brister har du noterat?

Bedömer du att målet är uppfyllt?



## Utvärderingsenkät övningsdeltagare

Denna utvärderingsenkät syftar till att de övande ska bidra med information till övningens utvärdering. Utvärderingsledaren kan vid behov göra förändringar i utvärderingsenkäten och komplettera med utvärderingsfrågor. Utvärderingsenkäten delas ut till de övande i samband med genomgången efter övningens genomförande.

### Formalia

Vilken organisatorisk del tillhör du?

I vilken egenskap blev du larmad?

### Utvärderingsfrågor

Hur dags blev du larmad?

På vilket sätt?

Vad gjorde du direkt efter att du blivit larmad? Beskriv kortfattat:

Följde du larmrutinen?      Ja      Nej

Om du inte följde larmrutinen, motivera gärna varför:

Är det något du saknar i din aktörs larmrutin?

Är det något du saknar i din aktörs rutin för att starta upp krisledningsarbetet?



Myndigheten för  
samhällsskydd  
och beredskap

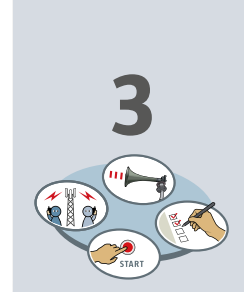


Har du använt någon slags teknik som stöd för att följa larmrutinen?

Ja

Nej

Är det något du saknar vad gäller lokaler, möblering och teknik?



NR	FRÅGA	4 MYCKET STOR UTSTRÄCKNING	3 STOR UTSTRÄCKNING	2 LITEN UTSTRÄCKNING	1 INTE ALLS	KAN EJ SVARA
1.	I vilken utsträckning känner du till din aktörs rutiner för larmning?  Motivera:					
2.	I vilken utsträckning anser du att larmrutinen ger dig information och stöd om hur du ska agera vid ett larm?  Motivera:					
3.	I vilken utsträckning kände du dig tillräckligt förberedd inför övningen?  Motivera:					
4.	I vilken utsträckning anser du att det varit viktigt för dig att delta i dagens övning?  Motivera:					
5.	I vilken utsträckning kände du dig förtrogen med det teknisktöd som användes på ledningsplatsen?  Motivera:					
6.	  Motivera:					
7.	  Motivera:					

# Utvärderingsrapport

Rapport från funktionsövning med fokus på inlarmning, uppstart av krisorganisation samt arbete med den egna lägesbilden

Aktör:

Datum:

Datum för övningens genomförande:



## Bakgrund

Fokusområde inlarmning och uppstart av krisorganisation utgör grunden i en organiserad krishantering. En aktör måste ha tydliga rutiner och hjälpmedel för att snabbt kunna larma in den personal som behövs för att starta upp krisorganisationen. Att skapa den första aktörsinterna lägesbilden hör också till de inledande åtgärderna för att i nästa steg få en effektiv samverkan med andra aktörer.

## Beskrivning av övningen

**Format:** Funktionsövning med fokus på larm och uppstart av krisorganisationen. Övningen genomfördes med skarp larmlista i realtid. Efter uppstarten fortsatte övningen som en simuleringsövning med motspel, där staben fokuserade på att ta fram en egen lägesbild.

**Antal personer som deltog i övningen:**

ROLL	NAMN

## Övningsledning

Övningsledare:

Utvärderingsledare:

Lokala utvärderare:

Motspel:

## **Övningens syfte, mål och utvärderingsmetod**

**Syfte:** Att pröva aktörens rutiner för att larma in egen personal och att verifiera rutinernas funktionalitet samt att bli förtrogna med ledningsplatsen, dess möblering och teknikstöd. Vidare syftade övningen till att öka förmågan att använda gällande planer och stabsverktyg för organisationen samt att arbeta enligt gällande stabsmetodik.

**Mål:** Målet med övningen var att aktören har förmåga att ta emot och vidarebefordra larm enligt egna rutiner.

Personalen har färdighet att iordningställa ledningsplatsen och att vidta inledande åtgärder enligt sina rutiner.

Personalen har färdighet att använda gällande planer och stabsverktyg och att arbeta enligt gällande stabsmetodik.

**Målbeskrivning:**

**Utvärderingsmetod:** Utvärderingen bestod i att ta reda på och dokumentera hur det gick i övningen och varför det blev så. Förloppet observerades och dokumenterades av utvärderare. Till grund för denna rapport ligger observationer som gjorts med stöd av ett utvärderingsprotokoll som fyllts i av utvärderare och utvärderingsenkäter som fyllts i av övningsdeltagarna. Dessa två underlag har sedan vägts samman och legat som grund för utvärderingens resultat.

# Resultat från övningen

## Bedömning av måluppfyllnad

*(Utvärderingsledaren lägger in det sammanställda resultatet från analysen av observationerna och måluppfyllelsen under respektive rubrik nedan.)*

1. Målet med övningen var att aktören har förmåga att ta emot och vidarebefordra larm enligt egna rutiner.

Analys och slutsatser

Hur gick det?

Varför blev det så?

Styrkor?

Brister?

Målbedömning:

2. Personalen har färdighet att iordningställa ledningsplatsen och att vidta inledande åtgärder enligt sina rutiner.

Analys och slutsatser

Hur gick det?

Varför blev det så?

Styrkor?

Brister?

Målbedömning:

**3. Personalen har färdighet att använda gällande planer och stabsverktyg och att arbeta enligt gällande stabsmetodik.**

Analys och slutsatser

Hur gick det?

Varför blev det så?

Styrkor?

Brister?

Målbedömning:

## Utvecklingsområden och vidare arbete

*Utvärderingsledaren fyller i utvecklingsområden och beskriver vilka åtgärder som bör genomföras för att öka aktörens förmåga. Utvecklingsområdena fylls i nedan och motiveras. De åtgärder som måste genomföras för att uppnå utvecklingsområdena bryts ned och noteras i åtgärdsplanen.*

Utvecklingsområde:

Utvecklingsområde:

Utvecklingsområde:

NR	UTVECKLINGSOMRÅDE	ÅTGÄRD	ANSVARIG (NAMN)	GENOMFÖRANDE (DATUM)	ÅTGÄRDAT SENAST (DATUM)	UPPFÖLJNING AV ÅTGÄRD (DATUM)	ANSVARIG FÖR UPPFÖLJNING (NAMN)
1							
2							
3							
4							
5							
6							
7							
8							
9							